

1.1 ความเป็นมาของการจัดทำรายงาน

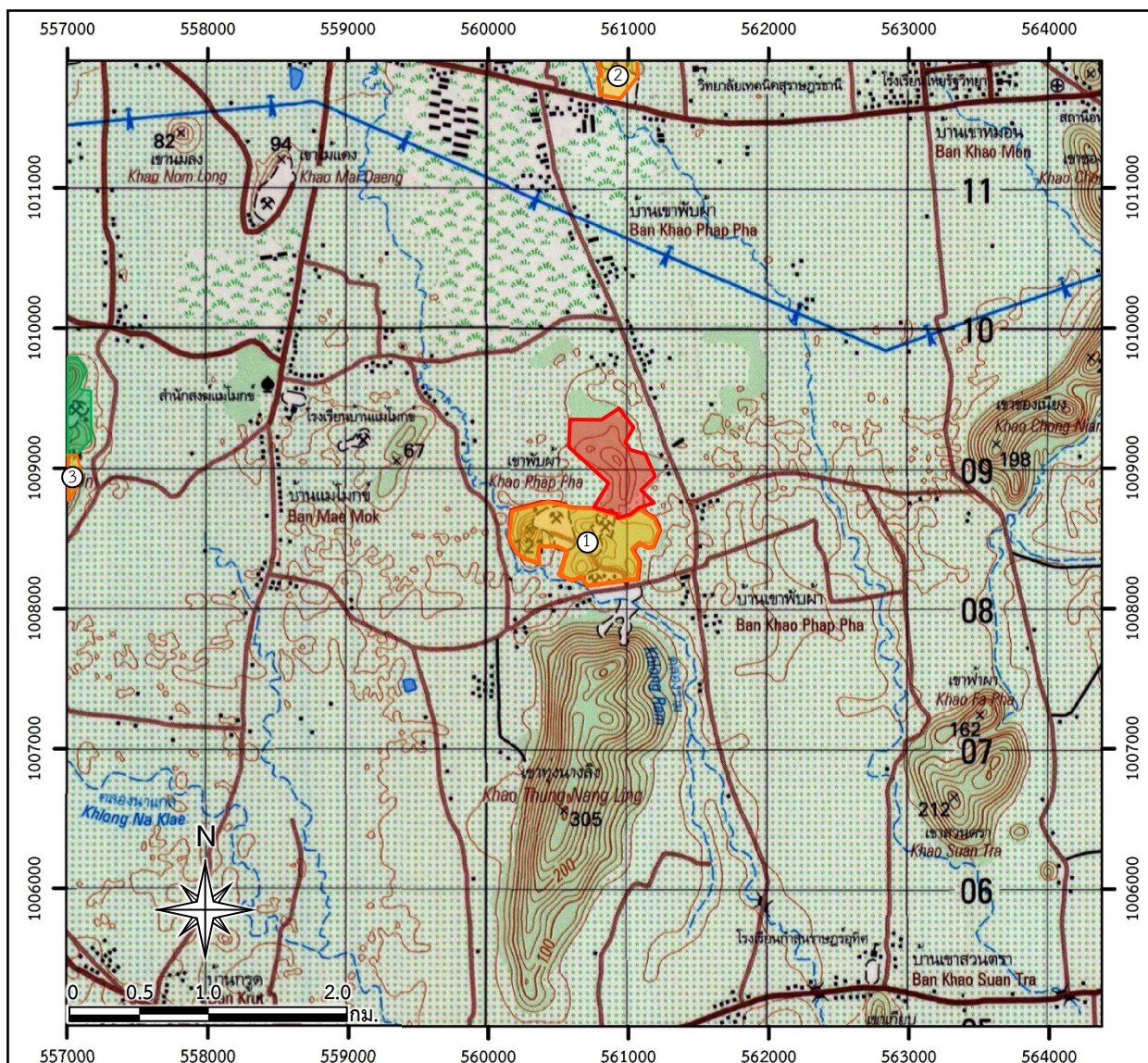
สืบเนื่องจากการประชุมครั้งที่ 12/2550 เมื่อวันที่ 12 มิถุนายน 2550 เพื่อพิจารณารายงานการประเมินผลกระทบสิ่งแวดล้อม (เดิมชื่อ รายงานการวิเคราะห์ผลกระทบสิ่งแวดล้อม) โครงการเหมืองแร่หินอุตสาหกรรมชนิดหินปูน เพื่ออุตสาหกรรมก่อสร้าง ของนายยุทธศักดิ์ ชูศักดิ์ คำขอประทานบัตรที่ 61/2538 ตั้งอยู่ที่ตำบลกรูด อำเภอกาญจนดิษฐ์ จังหวัดสุราษฎร์ธานี (รูปที่ 1.1-1) คณะกรรมการผู้ชำนาญการพิจารณารายงานการวิเคราะห์ผลกระทบสิ่งแวดล้อม ด้านโครงการเหมืองแร่ มีมติให้ความเห็นชอบกับรายงานดังกล่าว ปัจจุบันคำขอประทานบัตรที่ 61/2538 ได้รับอนุญาตเป็นประทานบัตรที่ 30197/15800 มีอายุ 10 ปี นับตั้งแต่วันที่ 26 พฤษภาคม 2551 ถึงวันที่ 25 พฤษภาคม 2561 ดังเอกสารแนบ 1 สำนักงานนโยบายและแผนทรัพยากรธรรมชาติและสิ่งแวดล้อม (สผ.) แจ้งผลพิจารณารายงานการประเมินผลกระทบสิ่งแวดล้อมของโครงการ และโครงการจะต้องปฏิบัติตามเงื่อนไขมาตรการป้องกันและแก้ไขผลกระทบสิ่งแวดล้อม และมาตรการติดตามตรวจสอบผลกระทบสิ่งแวดล้อม ตามหนังสือที่ ทส 1009/6083 ลงวันที่ 5 กรกฎาคม 2550 ดังเอกสารแนบ 2

จากนั้นโครงการได้ยื่นคำขอต่ออายุประทานบัตรที่ 7/2560 และเสนอรายงานการศึกษาผลกระทบสิ่งแวดล้อมและมาตรการป้องกันแก้ไขประกอบการขอต่ออายุประทานบัตร สำหรับคำขอต่ออายุประทานบัตรที่ 7/2560 (ประทานบัตรที่ 30197/15800) และได้รับอนุญาตให้ต่ออายุประทานบัตรออกไปอีก 20 ปี ตั้งแต่วันที่ 14 พฤษภาคม 2562 ถึงวันที่ 13 พฤษภาคม 2582 รวมอายุประทานบัตร 30 ปี (เอกสารแนบ 1) โดยโครงการจะต้องปฏิบัติตามมาตรการป้องกันและแก้ไขผลกระทบสิ่งแวดล้อม และมาตรการติดตามตรวจสอบผลกระทบสิ่งแวดล้อม ตามหนังสือที่ อก 0506/2694 ลงวันที่ 25 มิถุนายน 2561 ดังเอกสารแนบ 2 ต่อมาได้มีการโอนประทานบัตรให้กับบริษัท ศักดิ์เพชร กรู๊ป จำกัด ตั้งแต่วันที่ 8 กุมภาพันธ์ 2564 ดังเอกสารแนบ 1

บริษัท ศักดิ์เพชร กรู๊ป จำกัด จึงมอบหมายให้บริษัท เอ บี อี เอ็น เอ็นจิเนียริง คอนซัลแตนท์ จำกัด เป็นผู้ดำเนินการจัดทำรายงานผลการปฏิบัติตามมาตรการป้องกันและแก้ไขผลกระทบสิ่งแวดล้อมและมาตรการติดตามตรวจสอบผลกระทบสิ่งแวดล้อม เพื่อเสนอหน่วยงานที่เกี่ยวข้อง

1.2 รายละเอียดของโครงการโดยสังเขป

- | | |
|-----------------------|------------------------------------------------------------------------------------------------------------------------------------|
| 1. ชื่อโครงการ | โครงการเหมืองแร่หินอุตสาหกรรมชนิดหินปูน เพื่ออุตสาหกรรมก่อสร้างของบริษัท ศักดิ์เพชร กรู๊ป จำกัด ประทานบัตรที่ 30197/15800 |
| 2. สถานที่ตั้ง | ตำบลกรูด อำเภอกาญจนดิษฐ์ จังหวัดสุราษฎร์ธานี |
| 3. ชื่อเจ้าของโครงการ | บริษัท ศักดิ์เพชร กรู๊ป จำกัด |
| 4. สถานที่ติดต่อ | เลขที่ 23/2 หมู่ที่ 8 ตำบลกรูด อำเภอกาญจนดิษฐ์ จังหวัดสุราษฎร์ธานี 84160 โทรศัพท์ : 077-963878 E-mail : jaroenlap2562@gmail.com |
| 5. จัดทำโดย | บริษัท เอ บี อี เอ็น เอ็นจิเนียริง คอนซัลแตนท์ จำกัด |



តំលៃលក្ខណៈ :



พื้นที่โครงการ (ประทานบัตรที่ 30197/15800
ของบริษัท ศักดิ์เพชร กรู๊ป จำกัด)



ประธานบัตรที่ 30328/16342
ของบริษัท สราษณ์รพาทอง จำกัด



ประธานบัตรที่ 23291/15254
ของห้างหุ้นส่วนจำกัด ทรัพย์ศิลา



ประธานบัตรที่ 23291/15254
ของบริษัท ศรีตะวันชัย จำกัด

คำขอประทานบัตรใกล้เคียง

ที่มา : กรมแผนที่ทหาร (2540)

และข้อมูลสารสนเทศภูมิศาสตร์ของกรมอุตุนิยมวิทยาพื้นฐานและการเมืองแร่ (www.dpim.go.th, ตุลาคม 2568)

รูปที่ 1.1-1

ที่ตั้งและสภาพภูมิประเทศบริเวณพื้นที่โครงการ



6. โครงการได้รับความเห็นชอบในรายงานการประเมินผลกระทบสิ่งแวดล้อม เมื่อการประชุมคณะกรรมการผู้ชำนาญการ ครั้งที่ 12/2550 วันที่ 12 มิถุนายน 2550
7. โครงการได้รับอนุญาตประทานบัตรตั้งแต่วันที่ 26 พฤษภาคม 2551 ถึงวันที่ 13 พฤษภาคม 2582
8. โครงการได้นำเสนอรายงานผลการปฏิบัติตามมาตรการฯ ครึ่งล่าสุดเมื่อเดือนกรกฎาคม 2568

1.3 รายละเอียดโครงการ

1.3.1 ลักษณะ/ประเภทโครงการ

การทำเหมืองจะทำโดยวิธีเหมืองหาบ (Open Pit Mining) และเดินหน้าเหมืองในลักษณะชั้นบันได (Benching Method) จะเริ่มทำที่บริเวณเครื่องหมาย “ห” โดยจะเดินหน้าเหมืองไปตามทิศทางเครื่องหมาย ⇨ ตั้งแต่ระดับ 80 เมตร จากระดับน้ำทะเลปานกลาง [ม.(รทก.)] จนถึงระดับ 20 ม.(รทก.)

1.3.2 ขนาดพื้นที่โครงการ/ระยะทาง

พื้นที่โครงการ มีเนื้อที่ 163-2-97 ไร่ การเดินทางเข้าสู่พื้นที่โครงการเริ่มต้นจากตัวจังหวัดสุราษฎร์ธานี โดยทางรถยนต์ไปตามทางหลวงหมายเลข 401 ไปทางอำเภอกาญจนดิษฐ์ ระยะทางประมาณ 25 กิโลเมตร ถึงหลักกิโลเมตรที่ 39+700 เมตร เลี้ยวขวาเข้าไปตามถนนลูกรังสายบ้านเขาพับผ้า ระยะทางประมาณ 3 กิโลเมตร จะถึงพื้นที่โครงการซึ่งอยู่ทางด้านขวา (รูปที่ 1.3-1)

1.3.3 กิจกรรมในโครงการ

1) การทำเหมืองแร่

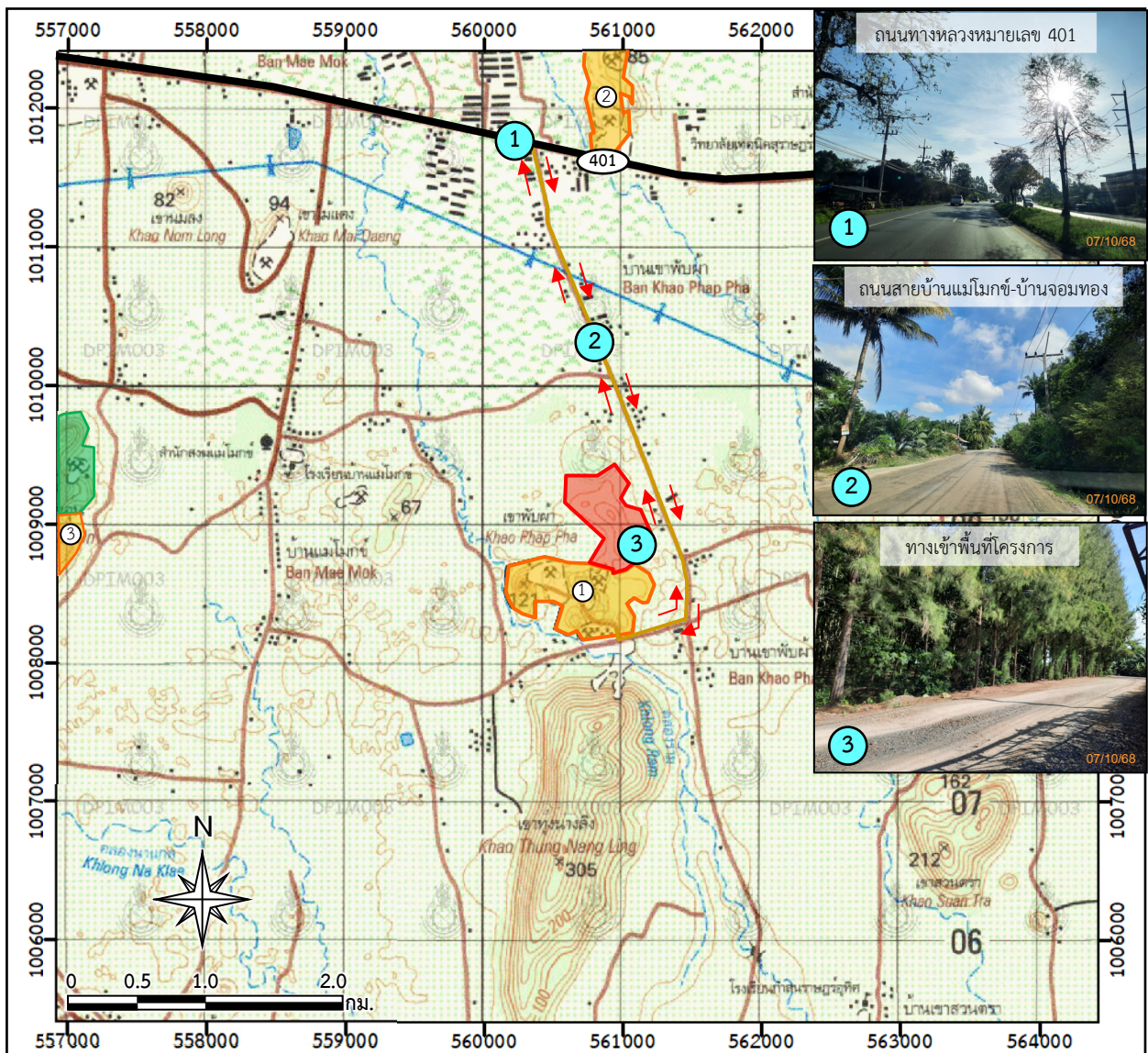
การทำเหมืองจะทำโดยวิธีเหมืองหาบ (Open Pit Mining) และเดินหน้าเหมืองในลักษณะชั้นบันได (Benching Method) จะเริ่มทำที่บริเวณเครื่องหมาย “ห” โดยจะเดินหน้าเหมืองไปตามทิศทางเครื่องหมาย ⇨ ตั้งแต่ระดับ 80 ม.(รทก.) จนถึงระดับ 20 ม.(รทก.)

(1) งานเปลือกดิน






เปลือกดินจะถูกขุดดินโดยรถ Backhoe นำมาทำเป็นผิวถนนลาลองและเส้นทางลำเลียงภายในเขตประทานบัตร และจะถูกตักปนไปกับหินโม่เป็นหินฝุ่นและหินคลุก

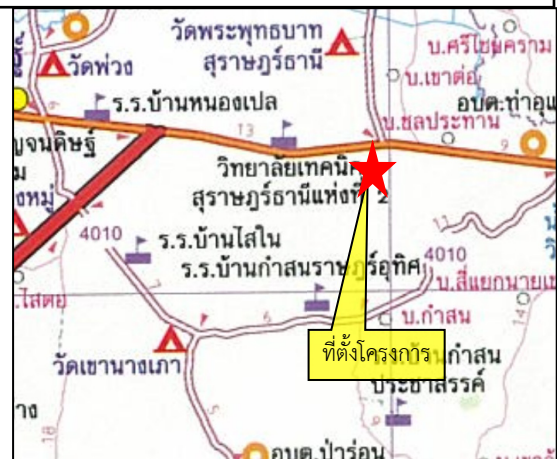
(2) งานเจาะและงานระเบิด

จะทำการระเบิดเพื่อการผลิตแร่โดยใช้เครื่องเจาะดินตะขบชนิด Air Truck ขนาดเส้นผ่าศูนย์กลาง 3 นิ้ว ออกแบบระยะ Burden ประมาณ 2.5-3.0 เมตร และระยะ Spacing ประมาณ 3.0-3.5 เมตร วัสดุระเบิดที่ใช้ AN-FO ในอัตราส่วน 94:6 ร่วมกับ Dynamite หรือ Emulsion และ Delay Detonation เป็นตัวจุดระเบิด โดยประเมินวัสดุระเบิดที่ใช้ประมาณ 30-32 กิโลกรัมต่อรูระเบิด มีจำนวนรูเจาะที่จุดระเบิดพร้อมกันมากที่สุด 4 รูเจาะ/จังหวะถ่วง และมีปริมาณระเบิดที่ใช้สูงสุด 126 กิโลกรัม/จังหวะถ่วง



สัญลักษณ์ :

-  พื้นที่โครงการ (ประทานบัตรที่ 30197/15800 ของบริษัท ศักดิ์เพชร กรู๊ป จำกัด)
-  ① ประทานบัตรที่ 30328/16342 ของบริษัท สุราษฎร์ผาทอง จำกัด
-  ② ประทานบัตรที่ 23291/15254 ของห้างหุ้นส่วนจำกัด ทรัพย์ศิลา
-  ③ ประทานบัตรที่ 23291/15254 ของบริษัท ศรีตะวันชัย จำกัด
-  คำขอประทานบัตรใกล้เคียง



-  ทางหลวงหมายเลข 401
-  ทิศทางการขนส่งแร่
-  ทางสาธารณประโยชน์

ที่มา : กรมแผนที่ทหาร (2543), ข้อมูลสารสนเทศภูมิศาสตร์ของกรมอุตุนิยมวิทยาพื้นฐานและการเหมืองแร่ (www.dpim.go.th, ตุลาคม 2568), แผนที่ทางหลวง ESRI (Thailand) และการสำรวจภาคสนาม (2568)

รูปที่ 1.3-1

เส้นทางคมนาคมและขนส่งแร่ของโครงการ

1.3.4 พื้นที่และลักษณะการใช้ประโยชน์ที่ดินโดยรอบ

1) การใช้ประโยชน์ที่ดินภายในโครงการ

การใช้ที่ดินภายในโครงการ ประกอบด้วย พื้นที่ทำเหมือง ลานกองแร่ โรงโม่หิน บ่อดักตะกอน จำนวน 2 บ่อ คันทำนบดิน คูระบายน้ำ และเส้นทางขนส่งในพื้นที่โครงการ แสดงดังรูปที่ 1.3-2

2) การใช้ประโยชน์ที่ดินโดยรอบโครงการ ด้านทิศเหนือติดกับพื้นที่ราบซึ่งเป็นสวนยางพารา และมีบ้านเรือนของราษฎรบ้านเขาพับผ้ากระจายอยู่บริเวณริมเส้นทาง ด้านทิศใต้ติดกับแปลงประตวนบัตรที่ 30328/16342 ของห้างหุ้นส่วนจำกัด สุราษฎร์ผาทอง ด้านทิศตะวันออกติดกับพื้นที่ราบซึ่งเป็นสวนยางพารา และมีชุมชนบ้านเขาพับผ้าตั้งอยู่บริเวณริมเส้นทาง และด้านทิศตะวันตกติดกับพื้นที่ราบซึ่งเป็นสวนยางพารา ดังรูปที่ 1.3-3

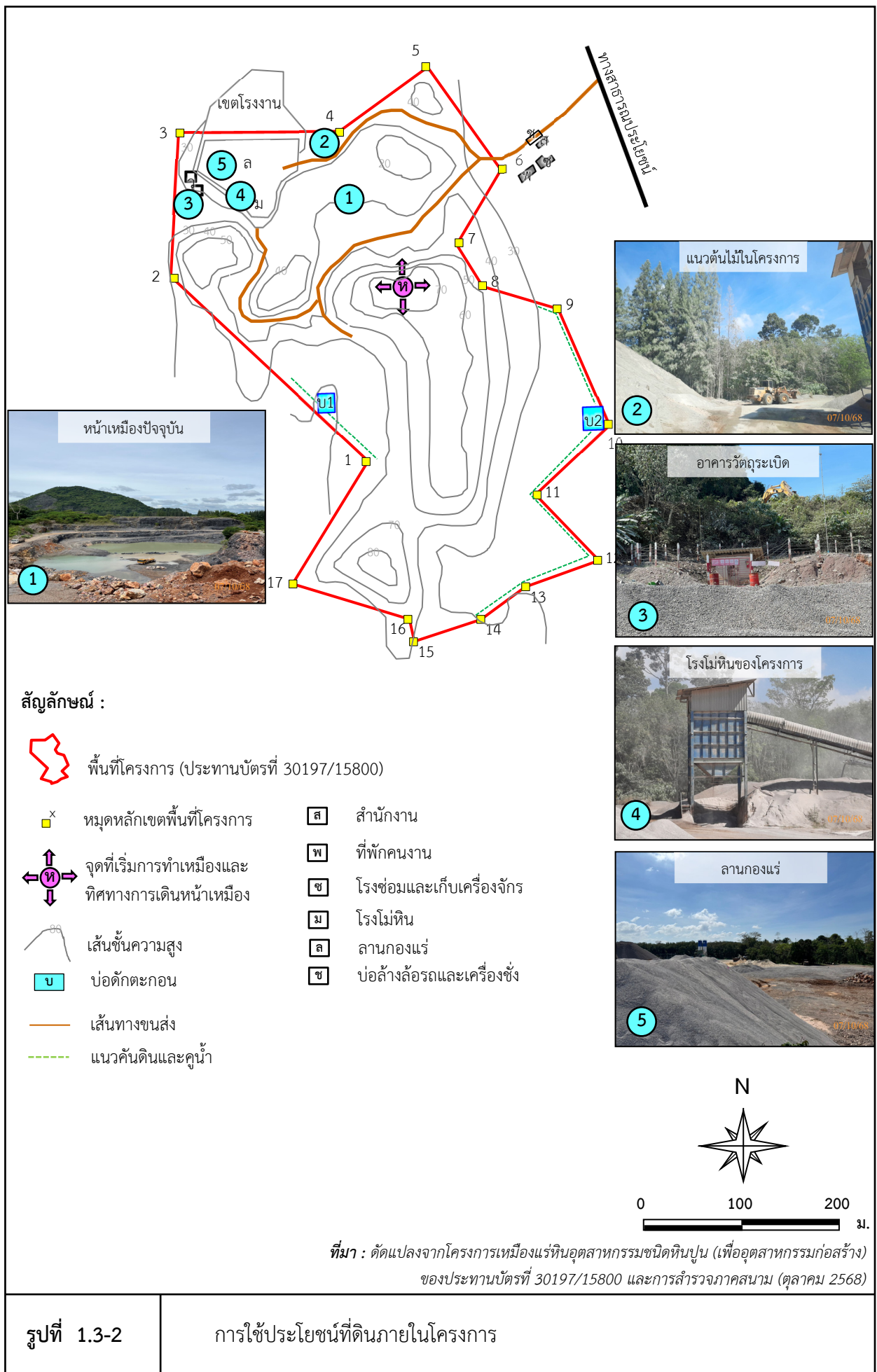
1.4 แผนการดำเนินงานตามมาตรการป้องกันและแก้ไขผลกระทบสิ่งแวดล้อมและมาตรการติดตามตรวจสอบผลกระทบสิ่งแวดล้อม

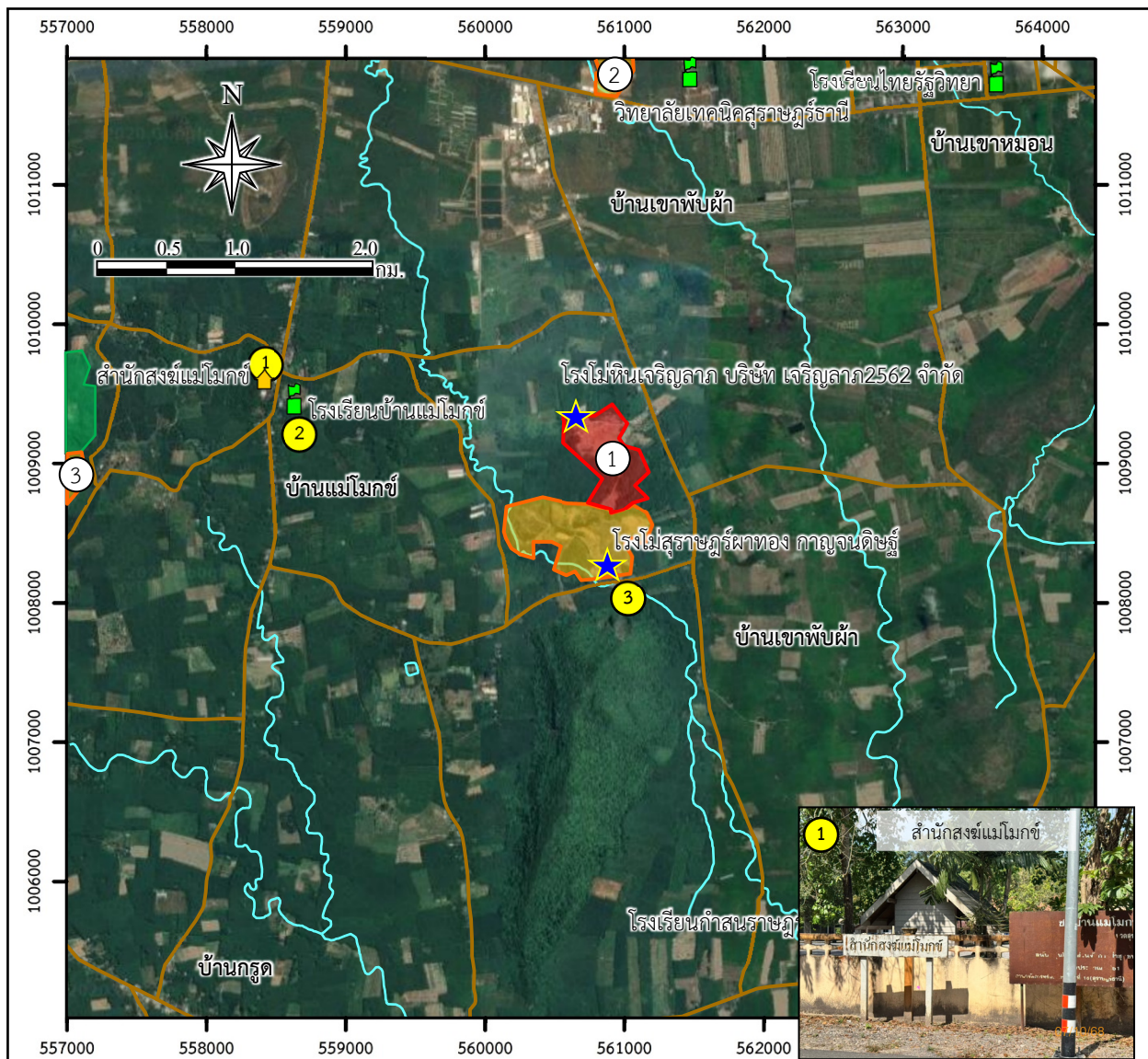
สืบเนื่องจากโครงการได้ยื่นคำขอประทานบัตรเมื่อปี 2538 และได้รับอนุญาตเป็นประทานบัตรที่ 30197/15800 มีอายุ 10 ปี นับตั้งแต่วันที่ 26 พฤษภาคม 2551 ถึงวันที่ 25 พฤษภาคม 2561 โดยโครงการจะต้องปฏิบัติตามเงื่อนไขมาตรการป้องกันและแก้ไขผลกระทบสิ่งแวดล้อม และมาตรการติดตามตรวจสอบผลกระทบสิ่งแวดล้อม ตามหนังสือที่ ทส 1009/6083 ลงวันที่ 5 กรกฎาคม 2550 ต่อมาได้ยื่นคำขอต่ออายุประทานบัตรเมื่อปี 2560 และได้รับอนุญาตจากกรมอุตสาหกรรมพื้นฐานและการเหมืองแร่ให้ต่ออายุประทานบัตรออกไปอีก 20 ปี ตั้งแต่วันที่ 14 พฤษภาคม 2562 ถึงวันที่ 13 พฤษภาคม 2582 รวมอายุประทานบัตร 30 ปี โดยให้ผู้ถือประทานบัตรปฏิบัติตามมาตรการป้องกันและแก้ไขผลกระทบสิ่งแวดล้อมที่กำหนดไว้เดิมในการอนุญาตประทานบัตรตามหนังสือที่ ทส 1009/6083 ลงวันที่ 5 กรกฎาคม 2550 และมาตรการป้องกันและแก้ไขผลกระทบสิ่งแวดล้อมที่กำหนดเพิ่มเติมให้สอดคล้องกับแผนการทำเหมืองและสภาพแวดล้อมของพื้นที่ในการต่ออายุประทานบัตร ดังนั้นโครงการจึงมีมาตรการป้องกันและแก้ไขผลกระทบสิ่งแวดล้อมและการติดตามตรวจสอบผลกระทบสิ่งแวดล้อมที่ต้องปฏิบัติจำนวน 2 ฉบับ ได้แก่

1) มาตรการป้องกันและแก้ไขผลกระทบสิ่งแวดล้อมและมาตรการติดตามตรวจสอบผลกระทบสิ่งแวดล้อม ตามที่ระบุในหนังสือที่ ทส 1009/6083 ลงวันที่ 5 กรกฎาคม 2550


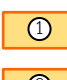





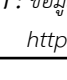


2) มาตรการป้องกันและแก้ไขผลกระทบสิ่งแวดล้อม และมาตรการติดตามตรวจสอบผลกระทบสิ่งแวดล้อม ตามหนังสือที่ อก 0506/2694 ลงวันที่ 25 มิถุนายน 2561

ทั้งนี้เพื่อให้แผนการติดตามตรวจสอบผลกระทบสิ่งแวดล้อมมีความครอบคลุมมากขึ้น โครงการจึงได้ปฏิบัติตามแผนการติดตามตรวจสอบผลกระทบสิ่งแวดล้อมตามหนังสือที่ อก 0506/2694 ลงวันที่ 25 มิถุนายน 2561 สรุปแผนการติดตามตรวจสอบผลกระทบสิ่งแวดล้อม แผนการตรวจสอบการปฏิบัติตามมาตรการฯ และแผนการจัดส่งรายงานผลการปฏิบัติตามมาตรการฯ ของโครงการ ดังตารางที่ 1.4-1





สัญลักษณ์ :

-  พื้นที่โครงการ (ประทานบัตรที่ 30197/15800 ของบริษัท คัดดีเพชร กรุ๊ป จำกัด)
-  ประทานบัตรที่ 30328/16342 ของบริษัท สุราษฎร์ผาทอง จำกัด
-  ประทานบัตรที่ 23291/15254 ของห้างหุ้นส่วนจำกัด ทรัพย์ศิลา
-  ประทานบัตรที่ 23291/15254 ของบริษัท ศรีตะวันชัย จำกัด
-  คำขอประทานบัตรใกล้เคียง
-  ตำแหน่งโรงไม้หิน
-  ถนน
-  ทางน้ำ
-  บ้าน
-  โรงเรียน



ที่มา : ข้อมูลสารสนเทศภูมิศาสตร์ของกรมอุตสาหกรรมพื้นฐานและการเหมืองแร่ (www.dpim.go.th, ตุลาคม 2568), <https://www.google.co.th/maps> (เก็บภาพเมื่อวันที่ 17 เมษายน 2562) และการสำรวจภาคสนาม (2568)

รูปที่ 1.3-3

การใช้ประโยชน์ที่ดินโดยรอบโครงการ

ตารางที่ 1.4-1 แผนการดำเนินงานตามมาตรการป้องกันและแก้ไขผลกระทบสิ่งแวดล้อมและมาตรการติดตามตรวจสอบผลกระทบสิ่งแวดล้อมของโครงการ

| การดำเนินงาน | ดัชนีที่ตรวจวัด | เดือนที่ดำเนินการ | | | | | | | | | | | |
|--------------------------------------------------------------------------------------------------------------------------------------------------------------------------------------------------------------------------------|------------------------------------------------------------------------------------------------------------------------------------------|-------------------|------|-------|-------|------|-------|------|------|------|------|------|------|
| | | ม.ค. | ก.พ. | มี.ค. | เม.ย. | พ.ค. | มิ.ย. | ก.ค. | ส.ค. | ก.ย. | ต.ค. | พ.ย. | ธ.ค. |
| • การติดตามตรวจสอบผลกระทบสิ่งแวดล้อม 1) คุณภาพอากาศ จำนวน 3 จุด ได้แก่ - บ้านเขาพับผ้า - บ้านแม่โมกข์ - บ้านทุ่งนางลิง | - ฝุ่นละอองรวม (TSP) - ฝุ่นละอองที่มีขนาดเล็กกว่า 10 ไมครอน (PM-10) | | | | | | | | | | | | |
| 2) ค่าความทึบแสง จำนวน 1 จุด คือ - โรงโม่หินของโครงการ | - ความทึบแสง (Opacity) | | | | | | | | | | | | |
| 3) ระดับเสียง จำนวน 3 จุด ได้แก่ - บ้านเขาพับผ้า - บ้านแม่โมกข์ - บ้านทุ่งนางลิง | - ระดับเสียงเฉลี่ย 1 ชั่วโมง (Leq 1 hr) - ระดับเสียงเฉลี่ย 24 ชั่วโมง (Leq 24 hr) - ระดับเสียงสูงสุด (Lmax) | | | | | | | | | | | | |
| 4) ความสั่นสะเทือน จำนวน 2 จุด ได้แก่ - บ้านเขาพับผ้า (บ้านเรือนราษฎรหลังใกล้ สุดทางทิศตะวันออกระยะห่างประมาณ 275 ม.) - บ้านแม่โมกข์ (กลุ่มทางด้านทิศตะวันตก ระยะห่างจากพื้นที่ทำเหมืองประมาณ 800 ม.) | - ความถี่ (Frequency) - ความเร็วอนุภาคสูงสุด (Peak Particle Velocity) - การขจัด (Displacement) - แรงอัดอากาศ (Air Overpressure) | | | | | | | | | | | | |

ตารางที่ 1.4-1 (ต่อ)

| การดำเนินงาน | ดัชนีที่ตรวจวัด | เดือนที่ดำเนินการ | | | | | | | | | | | |
|-----------------------------------------------------------------------------------------------------------------------------|----------------------------------------------------------------------------------------------------------------------------------------------------------------------------------------------------------------------------------------------------------|-------------------|----------------|-------|-------|------|-------|------|------|------|------|------|------|
| | | ม.ค. | ก.พ. | มี.ค. | เม.ย. | พ.ค. | มิ.ย. | ก.ค. | ส.ค. | ก.ย. | ต.ค. | พ.ย. | ธ.ค. |
| 5) คุณภาพน้ำผิวดิน จำนวน 2 จุด ได้แก่ - คลองกำสนด้านทิศใต้ของพื้นที่โครงการ - คลองกำสนด้านทิศตะวันตกของพื้นที่โครงการ | - ความเป็นกรด-ด่าง (pH) - ตะกอนแขวนลอย (Total Suspended Solids) - ตะกอนละลาย (Total Dissolved Solids) - ความกระด้างทั้งหมด (Total Hardness) - ความขุ่น (Turbidity) - ซัลเฟต (Sulfate) - เหล็ก (Total Iron) | | | | | | | | | | | | |
| 6) คุณภาพน้ำใต้ดิน จำนวน 3 จุด ได้แก่ - น้ำบาดาลบ้านแม่โมกข์* - น้ำบาดาลบ้านเขาพับผ้า* - น้ำบาดาลบ้านทุ่งนางลิง* | - ความเป็นกรด-ด่าง (pH) - ตะกอนแขวนลอย (Total Suspended Solids) - ตะกอนละลาย (Total Dissolved Solids) - ความกระด้างทั้งหมด (Total Hardness) - ความขุ่น (Turbidity) - ซัลเฟต (Sulfate) - เหล็ก (Total Iron) - ระดับน้ำใต้ดิน (Depth) | | | | | | | | | | | | |
| • การตรวจสอบการปฏิบัติตามมาตรการฯ | - การดำเนินงานในรอบเดือนมกราคม-มิถุนายน | | | | | | ■ | | | | | | |
| | - การดำเนินงานในรอบเดือนกรกฎาคม-ธันวาคม | | | | | | | | | | | | ■ |
| • การจัดส่งรายงาน | - รายงานฉบับเดือนมกราคม-มิถุนายน | จัดส่ง | ม.ค.ของปีต่อไป | | | | ◆ | | | | | | |
| | - รายงานฉบับเดือนกรกฎาคม-ธันวาคม | ◆ | | | | | | | | | | | |

หมายเหตุ : ■ การตรวจวัดคุณภาพสิ่งแวดล้อม/การติดตามตรวจสอบผลกระทบสิ่งแวดล้อม

■ การตรวจสอบการปฏิบัติตามมาตรการฯ

◆ การจัดส่งรายงาน

* หมายถึง มาตรการฯ กำหนดให้ตรวจวัดบริเวณบ่อน้ำบ้านเขาพับผ้า บ่อน้ำบ้านแม่โมกข์ และน้ำบ่อน้ำบ้านทุ่งนางลิง แต่ปัจจุบันไม่มีการใช้น้ำบ่อน้ำแล้ว จึงทำการเก็บตัวอย่างน้ำบาดาลจากบ่อน้ำบาดาลแทน